

**Έρευνα Απορρόφησης των Πτυχιούχων του Προγράμματος Σπουδών Λογιστικής και Χρηματοοικονομικής του Τμήματος Οικονομικών Επιστημών στην Αγορά Εργασίας
Συνέλευση 18/1-9- 2022**

Εισηγήτρια: Περσεφόνη Πολυχρονίδου, Αναπληρώτρια Καθηγήτρια

Το δομημένο ερωτηματολόγιο της έρευνας αποτελείται από δεκατέσσερις (14) ερωτήσεις κλειστού τύπου και μία (1) ερώτηση ανοιχτού τύπου. Τέσσερις (4) ερωτήσεις αφορούν δημογραφικά χαρακτηριστικά των ερωτώμενων, δύο (2) αφορούν τα συνέχισα των σπουδών τους, πέντε (5) την εργασιακή τους απασχόληση, τρεις (3) την ικανοποίηση για τις σπουδές τους και μία (1) αν έχουν συμμετέχει κατά το παρελθόν στη συγκεκριμένη έρευνα. Το ερωτηματολόγιο δημιουργήθηκε σε ηλεκτρονική μορφή μέσω της Google Forms και στάλθηκε κατά το μήνα Ιούλιο του 2022 σε 714 αποφοίτους της τελευταίας δεκαετίας του Προγράμματος Σπουδών Λογιστικής και Χρηματοοικονομικής για τους οποίους είχε καταγραφεί στο γραμματειακό πληροφοριακό σύστημα το email τους και ήταν σε ισχύ κατά τη διάρκεια της έρευνας. Συλλέχθηκαν 175 απαντήσεις με ποσοστό απόκρισης 24,5%. Η στατιστική ανάλυση που παρατίθεται παρακάτω πραγματοποιήθηκε με το λογισμικό IBM SPSS Statistics 21.

Δημογραφικά χαρακτηριστικά: Το δείγμα αποτελείται από 56% γυναίκες και 44% άνδρες. Το 38,9% ανήκει στην ηλικιακή ομάδα των 22-25, το 25,1% στην ομάδα 26-29, το 24% στην ομάδα 30-35 και 12% είναι άνω των 35 ετών. Ως προς την περιφερειακή ενότητα κατοικίας, το 49,7% είναι από τη Θεσσαλονίκη, το 18,9% από τις Σέρρες, ενώ από τις «γειτονικές» περιφέρειες είναι μόλις το 6,8% (Δράμα 3,4%, Κιλκίς 3,4%) και λιγότεροι είναι από τις υπόλοιπες περιφέρειες της χώρας (συνολικά 18 περιφέρειες από τις 51). Το 29,7% ορκίστηκε το 2017, το 29,1% το 2022, το 20,6% το 2021 και οι υπόλοιποι κατά τα έτη 2018-2020.

Συνέχιση σπουδών: Η πλειοψηφία των ερωτώμενων (68%) δεν συνέχισε τις σπουδές με τη λήψη άλλου πτυχίου και από όσους συνέχισαν το 89,5% έμεινε στην Ελλάδα για σπουδές.

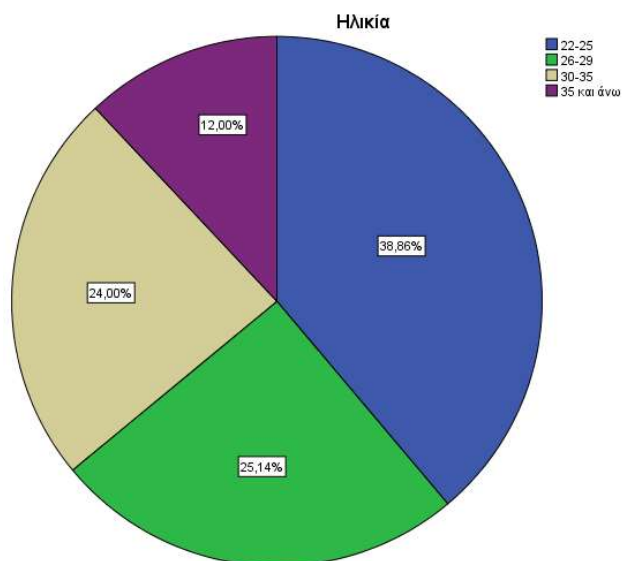
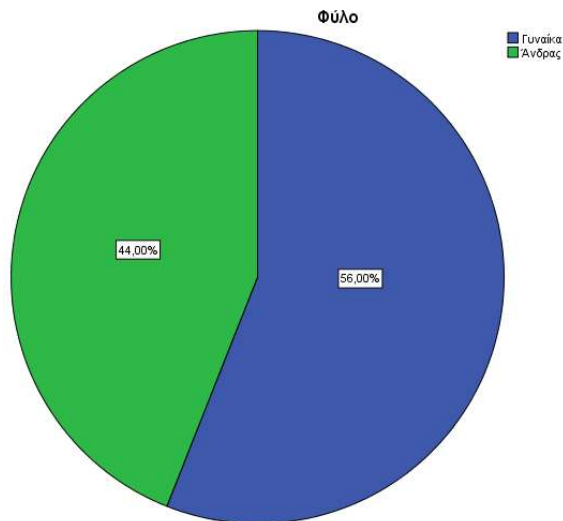
Εργασιακή απασχόληση: Το 88,6% δηλώνει ότι εργάζεται. Το 79,4% εργάζεται στον ιδιωτικό τομέα, 10,9% σε ελεύθερο επάγγελμα/ατομική επιχείρηση και 9,7% στον δημόσιο τομέα. Το 81,1% απασχολείται στον κλάδο των υπηρεσιών, το 18,3% σε βιοτεχνία/βιομηχανία και το 0,6% στον πρωτογενή τομέα. Το 51,4% δηλώνει ότι εργάστηκε σε συναφή με τις σπουδές εργασία εντός 6 μηνών, το 16,6% ότι εργάστηκε σε μη συναφή με τις σπουδές εργασία εντός 6 μηνών, με τις υπόλοιπες (4) απαντήσεις να μοιράζονται τα ποσοστά (στο 7-9%). Ως προς την ικανοποίηση των ερωτώμενων από την μέχρι τώρα επαγγελματική τους διαδρομή οι περισσότεροι (38,9%) είναι «μέτρια» ικανοποιημένοι, το 48% είναι «πολύ» ή «πάρα πολύ» ικανοποιημένοι, ενώ ο 13,2% είναι «καθόλου» ή «λίγο» ικανοποιημένοι.

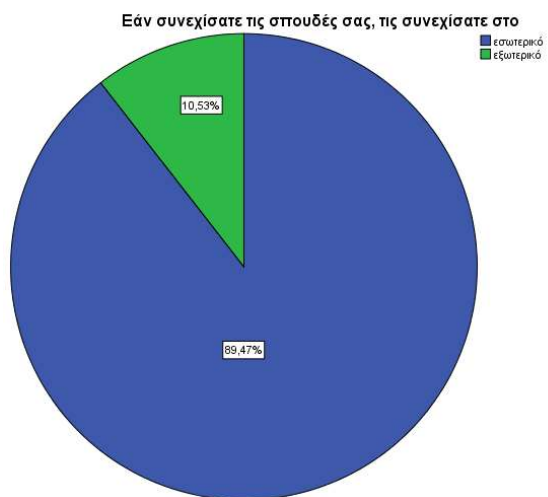
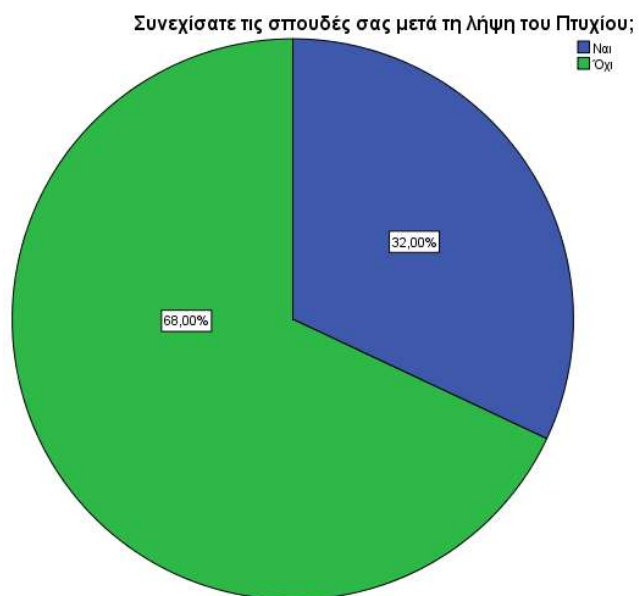
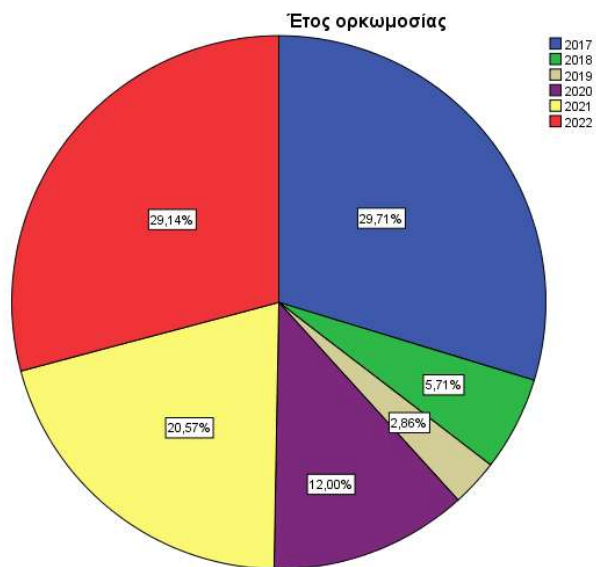
Ικανοποίηση από σπουδές: Το 34,9% δηλώνει ότι οι σπουδές στο τμήμα ανταποκρίνονται «μέτρια» στις απαιτήσεις της αγοράς εργασίας, 46,3% δηλώνει «πολύ» ή «πάρα πολύ», ενώ το 18,9% δηλώνει «καθόλου» ή «λίγο». Οι περισσότεροι (54,9%) δηλώνουν ότι δεν υπάρχουν γνωστικά αντικείμενα που δεν διδάχθηκαν στο τμήμα, αλλά χρειάστηκαν στην εργασιακή τους εμπειρία. Μεταξύ των γνωστικών αντικειμένων που θα ήθελαν να είχαν διδαχθεί είναι: μισθοδοσία εργαζομένων (11 ερωτώμενοι), φορολογία -όπως ισχύει σήμερα- (10 ερωτώμενοι), πληροφοριακά προγράμματα (7 ερωτώμενοι), επικοινωνία-μάρκετινγκ-μάρκετινγκ-μάρκετινγκ (5 ερωτώμενοι). Το 31,4% δεν συμπλήρωσε τη σχετική ερώτηση.

Επίσης, έγινε ανάλυση συσχετίσεων των δημογραφικών χαρακτηριστικών με κάθε μεταβλητή/ερώτηση με τον έλεγχο χ^2 . Βρέθηκε ότι υπάρχουν ενδείξεις σχετιζόμενων μεταβλητών μεταξύ της ηλικιακής ομάδας με την απασχόληση (εκτός της πρακτικής άσκησης, $p = 0,005$), όπου οι 22-29 δουλεύουν περισσότερο στον ιδιωτικό τομέα, οι 30-35 στο ελεύθερο επάγγελμα/ατομική επιχείρηση και οι άνω των 35 είναι οι περισσότεροι δημόσιοι υπάλληλοι. Επίσης, της περιφερειακής ενότητας με τον τομέα/κλάδο απασχόλησης ($p = 0,001$), αλλά και με την απασχόληση από τη λήψη του πτυχίου ($p = 0,001$). Το έτος

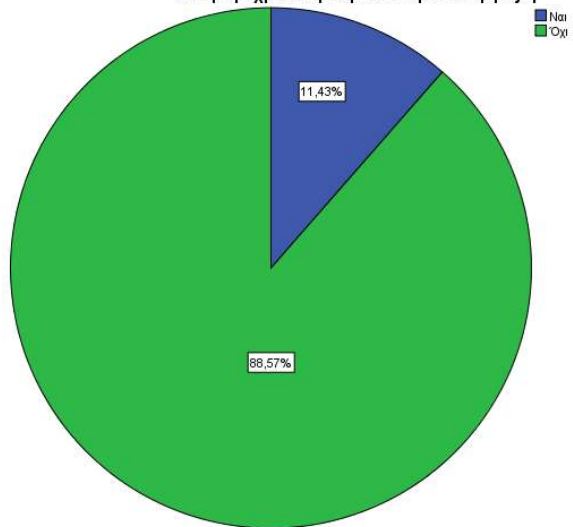
ορκωμοσίας σχετίζεται με την συνέχιση των σπουδών μετά τη λήψη του πτυχίου ($p = 0,038$), όπου όσο πιο πρόσφατα έχουν ορκιστεί οι απόφοιτοι, λιγότεροι έχουν συνεχίσει τις σπουδές τους. Τέλος, συσχέτιση υπάρχει μεταξύ του έτους ορκωμοσίας με την άποψη για το κατά πόσο οι σπουδές ανταποκρίνονται στις απαιτήσεις της αγοράς εργασίας ($p = 0,038$).

Τέλος, παρατίθενται τα γραφήματα των ανωτέρω δεδομένων:

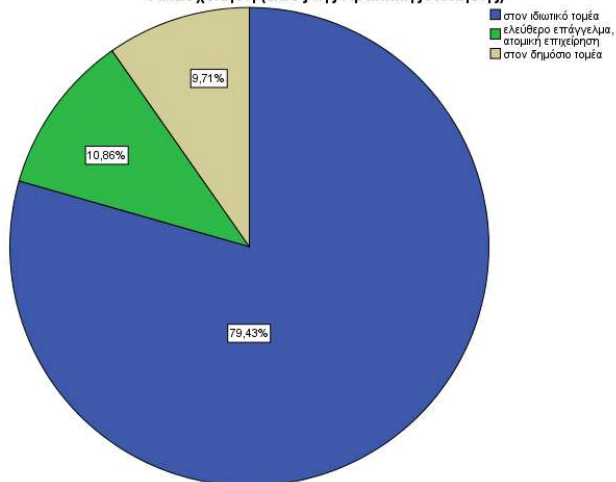




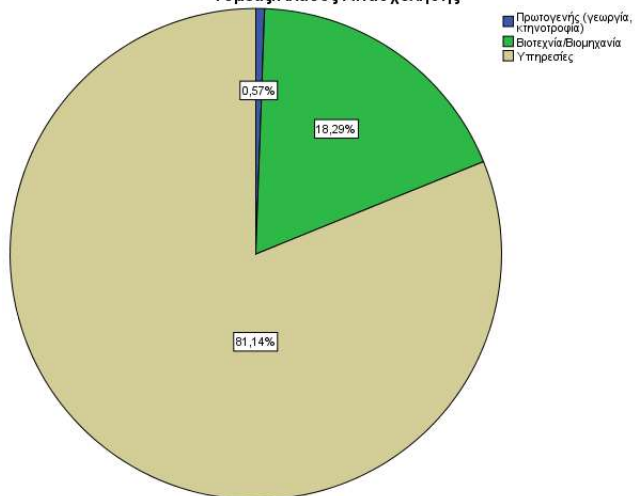
Αυτή την χρονική περίοδο είμαι άνεργος/η

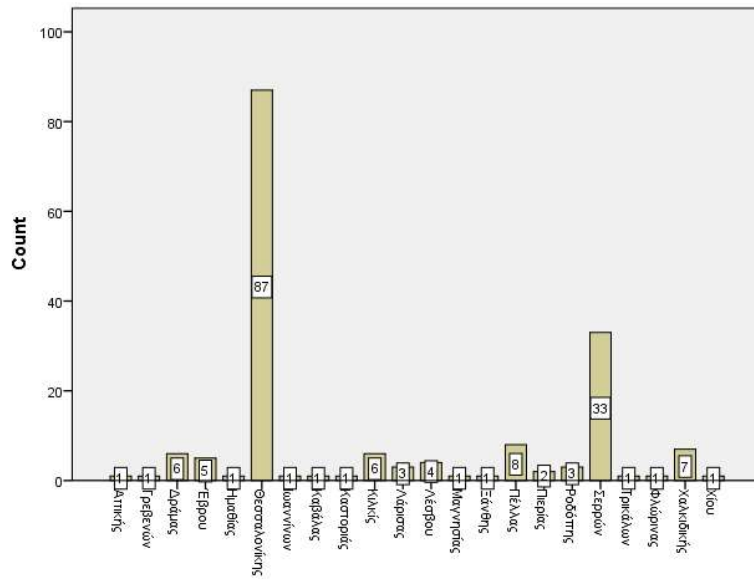


Απασχόληση (εκτός της Πρακτικής Άσκησης)

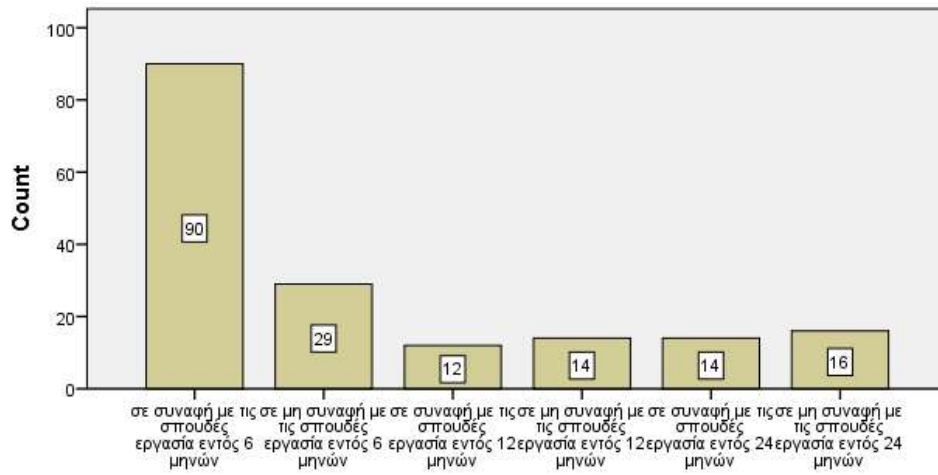


Τομέας/Κλάδος Απασχόλησης





Περιφερειακή Ενότητα Κατοικίας



Απασχόληση από τη λήψη του Πτυχίου

